

**Информационная справка
о результатах диагностической работы по оценке уровня
сформированности культурологических представлений о родном крае
(10 класс)
(январь 2020)**

I. Содержание мониторингового исследования

В соответствии с приказом управления образования и науки Липецкой области от 01.10.2019 № 1179 «Об утверждении графика проведения мероприятий, направленных на исследование качества образования, на территории Липецкой области в 2019 - 2020 учебном году» 29.01.2020 была проведена диагностическая работа по оценке уровня сформированности культурологических представлений о родном крае.

Назначение диагностической работы - диагностика сформированности культурологических представлений обучающихся 10-х классов образовательных организаций Липецкой области о родном крае. В процессе исследования анализировались метапредметные образовательные результаты. Основные вопросы исследования:

- Знают ли обучающиеся историю родного края?
- Реализовано ли сетевое взаимодействие по краеведческому направлению?
- Организовано ли системное изучение краеведческого материала в ОО?
- Какими средствами происходит формирование нравственно-патриотического сознания у обучающихся?

II. Характеристика структуры и содержания диагностической работы

Диагностическая работа нацелена на выявление овладения школьниками базовыми знаниями истории родного края, опытом применения историко-культурного подхода к оценке социальных явлений, умением применять исторические знания для осмысления сущности общественных явлений, умением искать, анализировать, сопоставлять и оценивать содержащуюся в различных источниках информацию о событиях и явлениях прошлого своего края.

Диагностическая работа для 10 класса посвящена истории культуры родного края.

Работа состояла из 10 заданий.

Задания 1, 4, 7 и 8 нацелены на проверку умения работать с иллюстративным материалом: обучающийся должен соотнести изображения памятников культуры родного края с теми событиями, которым эти памятники посвящены.

Задания 2, 3, 5, 6 и 9 проверяют знания обучающихся истории Липецкой области. В заданиях необходимо указать даты и имена исторических личностей,

Областное казенное учреждение

«Центр мониторинга и оценки качества образования Липецкой области»

связанных с важнейшими вехами истории родного края, указать места их рождения и проживания.

Задание 10 являлось альтернативным. Задание нацелено на проверку знаний истории родного края, связанной со знаменитыми историческими личностями, чья жизнь была связана и Липецкой областью.

Максимальное количество баллов за диагностическую работу – 28.

На выполнение работы отводилось 45 минут.

III. Краткий анализ результатов диагностической работы

Диагностическая работа проводилась 29 января 2020 года, в ней приняли участие 1659 десятиклассников из 128 образовательных организаций области (1/3 от всех обучающихся 10-х классов).

Таблица 1. Распределение ОО, участвующих в диагностической работе, по муниципальным образованиям

| № п/п | Муниципальное образование | Число ОО, участвующих в мониторинге | Доля участников от общего количества десятиклассников, обучающихся в ОО, участвующих в мониторинге, % |
|--------------|----------------------------------|--------------------------------------------|--------------------------------------------------------------------------------------------------------------|
| 1 | Воловский район | 5 | 84 % |
| 2 | Грязинский район | 13 | 85 % |
| 3 | Данковский район | 7 | 63 % |
| 4 | Добринский район | 9 | 97 % |
| 5 | Добровский район | 8 | 88 % |
| 6 | Долгоруковский район | 2 | 75 % |
| 7 | Елецкий район | 6 | 88 % |
| 8 | Задонский район | 7 | 87 % |
| 9 | Измалковский район | 4 | 82 % |
| 10 | Краснинский район | 5 | 86 % |
| 11 | Лебединский район | 8 | 80 % |
| 12 | Лев Толстовский район | 1 | 77 % |
| 13 | Липецкий район | 10 | 85 % |
| 14 | Становлянский район | 4 | 80 % |
| 15 | Тербунский район | 3 | 81 % |
| 16 | Усманский район | 7 | 82 % |
| 17 | Хлевенский район | 4 | 79 % |
| 18 | Чаплыгинский район | 9 | 90 % |
| 19 | г.Елец | 9 | 61 % |
| 20 | г.Липецк | 5 | 64 % |
| 21 | Негосударственные ОО | 2 | 67 % |
| ИТОГО | | 128 | |

**Областное казенное учреждение
«Центр мониторинга и оценки качества образования Липецкой области»
Распределение баллов**

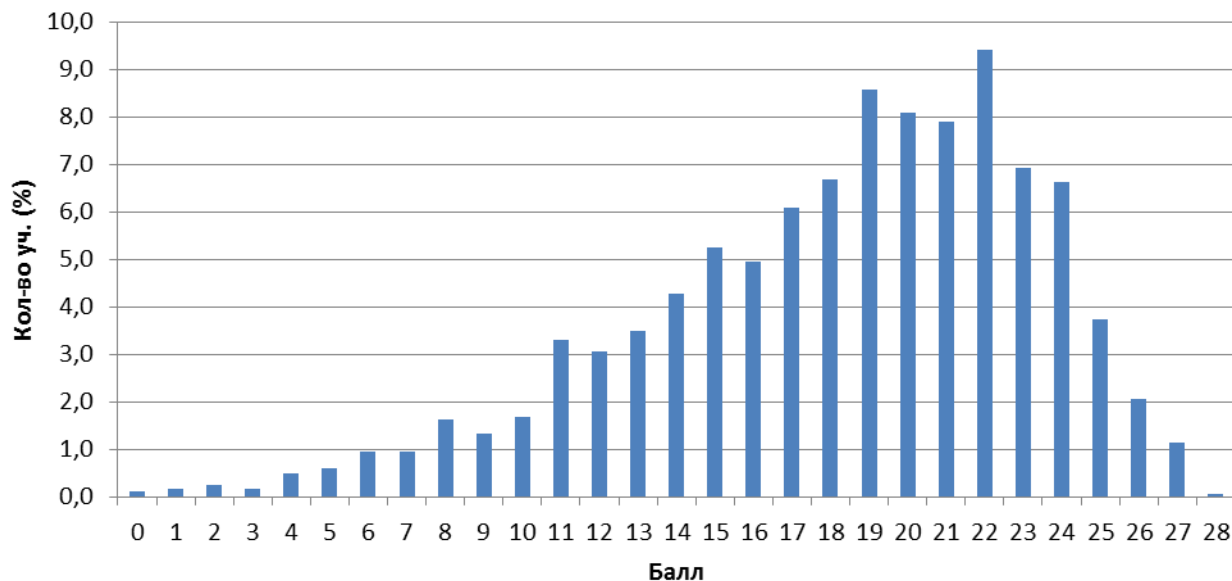


Рисунок 1. Распределение баллов диагностической работы, доля участников (в %).

Распределение баллов, представленное на рисунке 1, показывает, что работа для большинства учащихся была средней сложности. Пик приходится на 22 балла (22 балла набрали 9,4 % участников работы).

Задания диагностической работы должны были выявить знания обучающихся разных культурологических аспектов истории Липецкой области (Задание 1). Десятиклассникам предоставлялась возможность установить соответствие между изображениями памятников культуры региона и событиями, которым они посвящены. С этим заданием успешно справились 83 % обучающихся.

Понимание событий истории Липецкой области, представленных памятниками

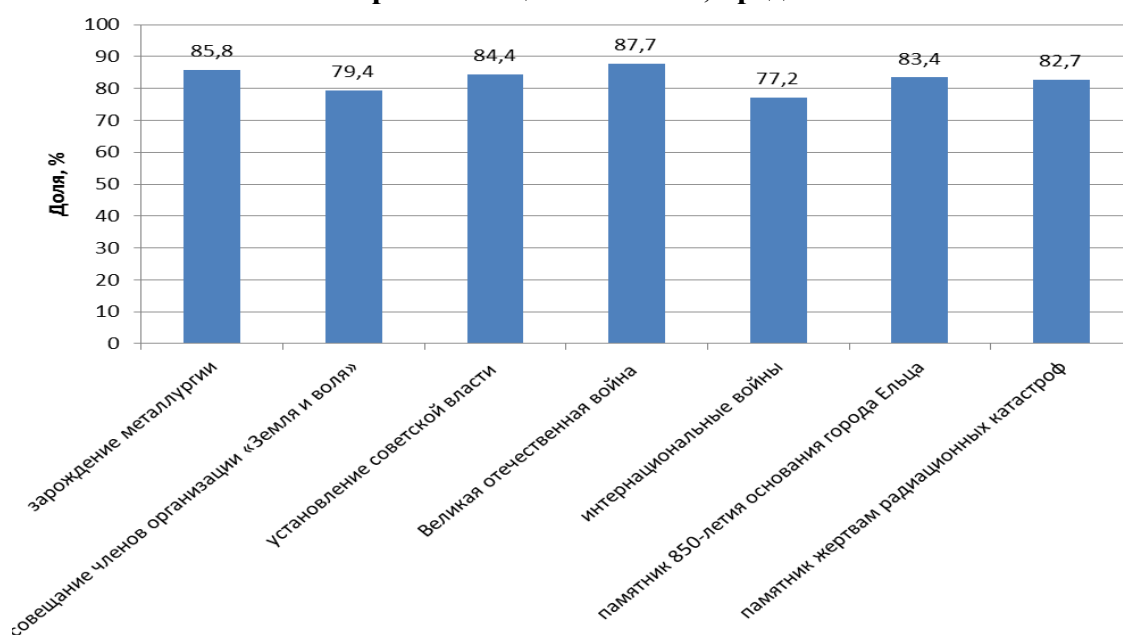


Рисунок 2. Доля участников (в %), верно указавших события, которым посвящены памятники Липецкой области.

Часть заданий была направлена на выявление фактических знаний истории Липецкой области. С ними справились около 85 % обучающихся.

История Липецкой области

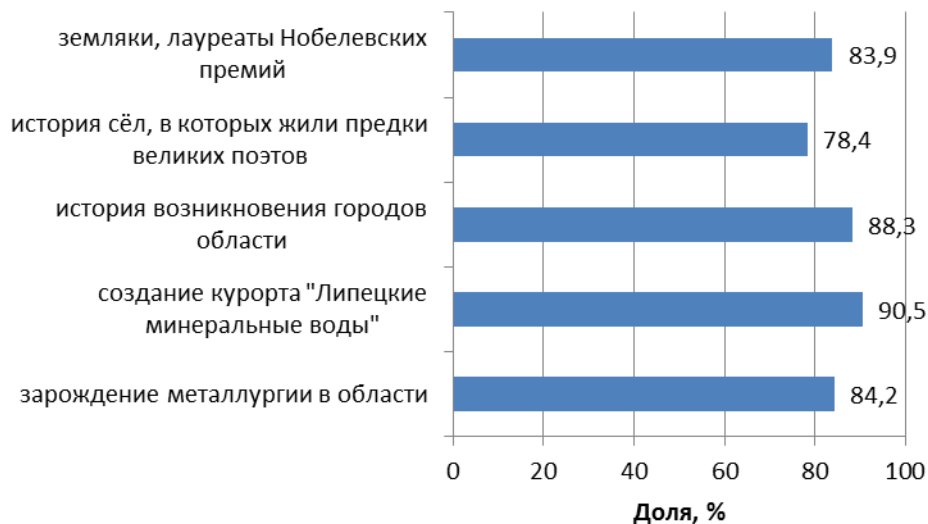


Рисунок 3. Доля участников (в %), верно указавших даты, события и личностей, связанных с историей Липецкой области.

Ещё одна группа заданий предлагала десятиклассникам по фотографиям памятников известным людям, ответить на вопросы, связанные с их причастностью к истории Липецкой области. Обучающимся предлагалось определить принадлежность установленных памятников городам нашего края. Это задание вызвало определённые затруднения – 64 % правильно указали памятники Липецка и только 53 % города Ельца.

Биографии известных людей, чья жизнь и деятельность была связана с Липецкой областью

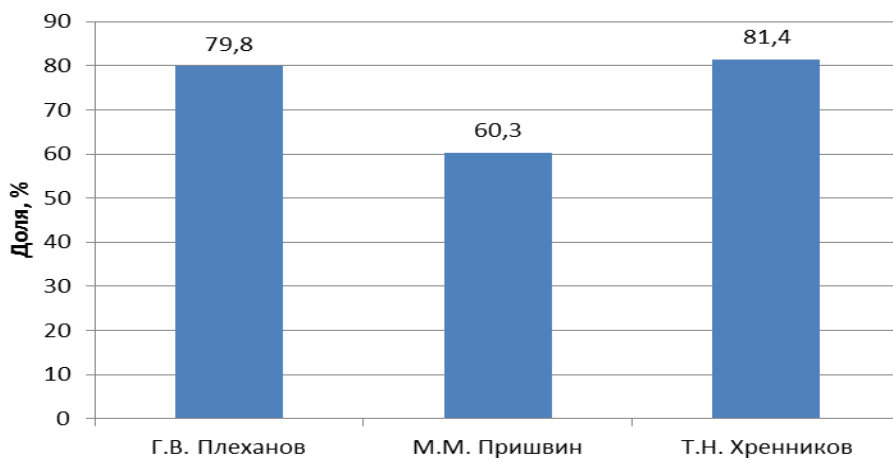


Рисунок 4. Доля участников (в %), верно ответивших на вопросы, связанные с биографиями известных земляков.

*Областное казенное учреждение
«Центр мониторинга и оценки качества образования Липецкой области»*

Один из вопросов диагностической работы содержал цитату известного писателя, описывающего Липецкую область. Обучающимся предлагалось выбрать из представленного фото ряда изображение памятника с автором описания. С данным заданием успешно справились 73 % участников диагностической работы.

Наибольшее затруднение у десятиклассников вызвали задания, связанные со знанием истории архитектуры. Обучающимся были представлены изображения наиболее известных архитектурных памятников Липецкой области, по которым необходимо было ответить на вопросы, связанные с их историческим значением в нашем регионе. Один из вопросов предлагал по фотографиям найти памятники XVIII века (19 % правильных ответов) и XIX века (12 % правильных ответов). С определением архитектурных стилей, представленных памятников успешно справились только 38 % обучающихся.

Сложность вызвали задания по сопоставлению изображений архитектурных объектов с их авторами (Рисунок 5).

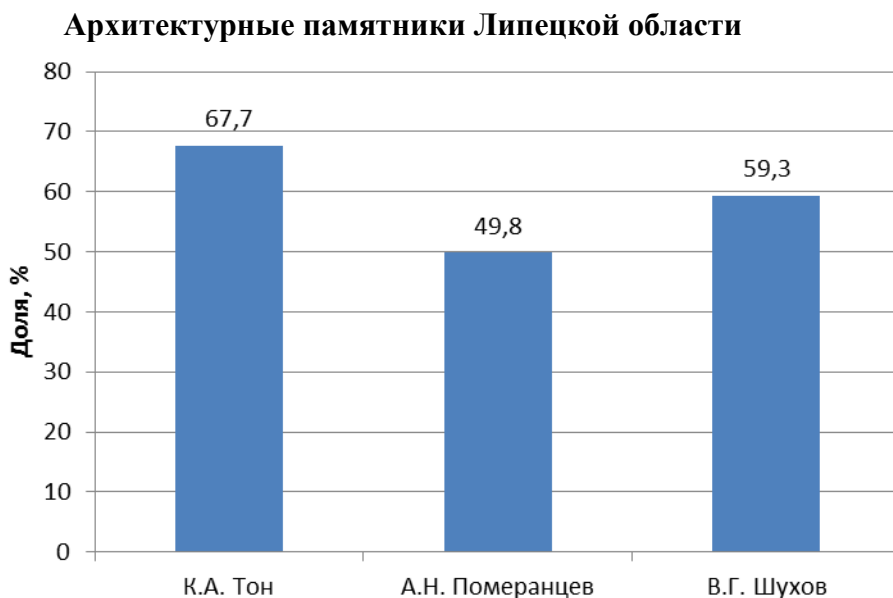


Рисунок 5. Доля участников (в %), верно ответивших на вопросы, связанные с определением архитекторов известных памятников Липецкой области.

Один из блоков диагностической работы был посвящён подвигам наших соотечественников в Великой Отечественной войне. Обучающимся были представлены изображения наших земляков - героев ВОВ с датами их жизни и армейскими званиями, предлагалось ответить на вопросы о подвигах героев-земляков. Правильно ответили около 80 % десятиклассников.

**Областное казенное учреждение
«Центр мониторинга и оценки качества образования Липецкой области»
Подвиги земляков, героев Великой Отечественной войны**

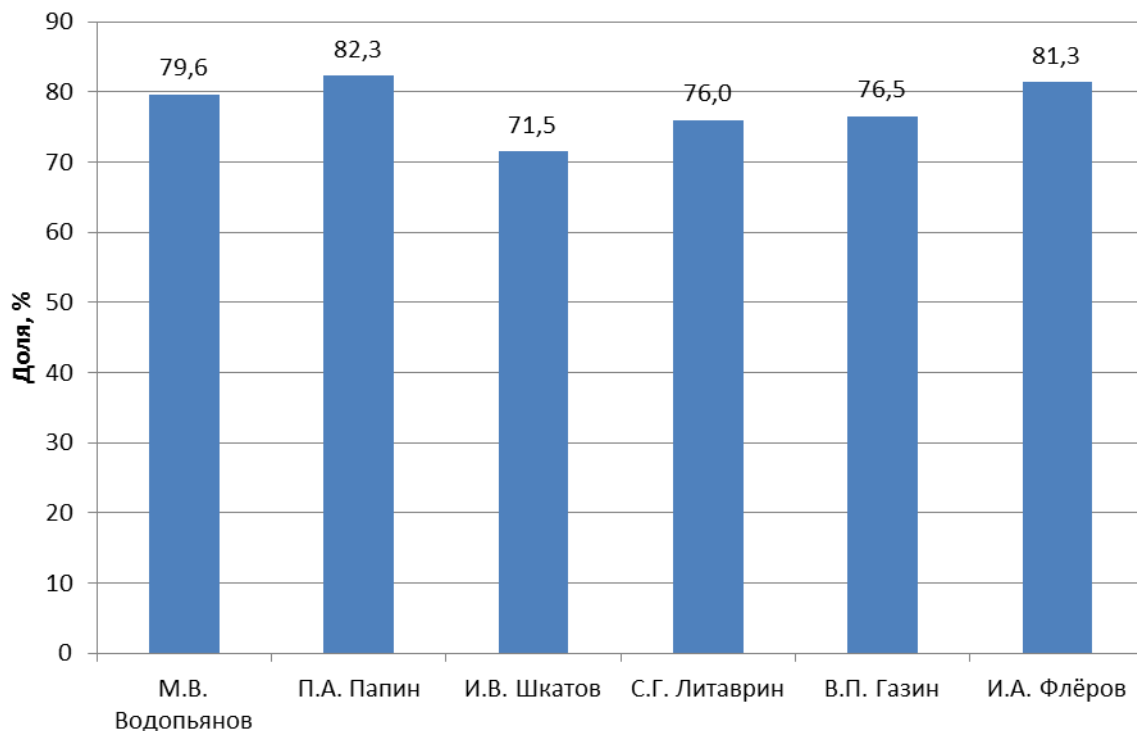


Рисунок 6. Доля участников (в %), верно ответивших на вопросы, связанные со знанием подвигов, которые совершили наши земляки в годы Великой Отечественной войны.

Последнее задание диагностической работы предлагало участникам по фотографиям памятников определить, с чьей биографией связаны изображения, и определить род деятельности этих известных земляков. С ним успешно справилось 65 % десятиклассников.

Знания истории родного края, связанной со знаменитыми историческими личностями

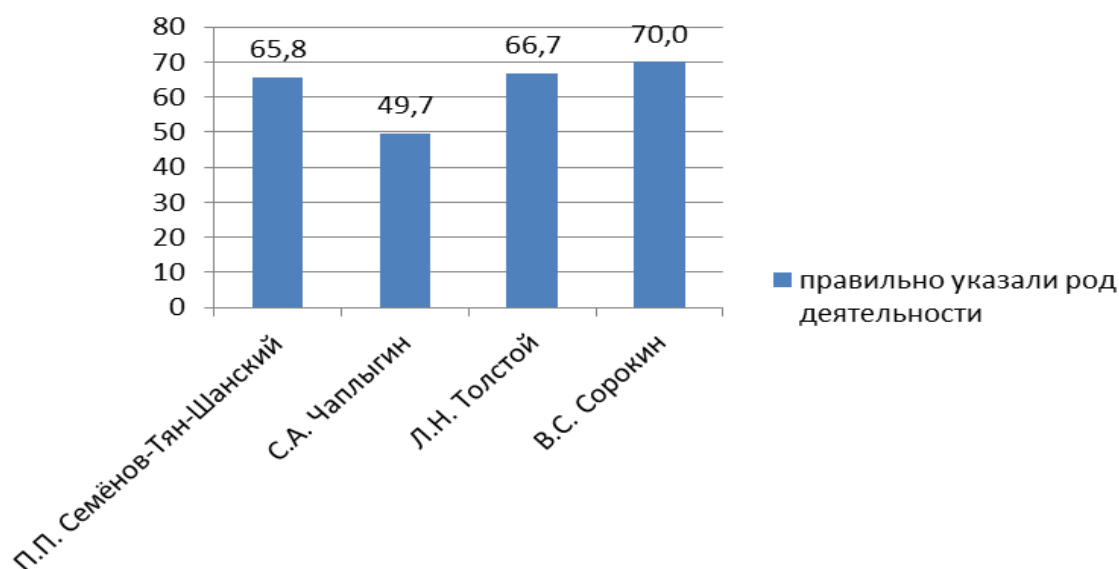


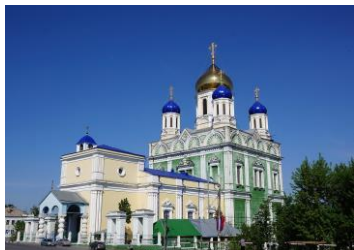
Рисунок 7. Доля участников (в %), верно ответивших на вопросы.

IV. Разбор заданий, вызвавших наибольшие затруднения

Выполнение задания №7.1

Пример задания: Назовите архитектурные памятники XIX века. Выберите **три** памятника и запишите в таблицу буквы, которыми они обозначены.

А



Соборный храм Вознесения Господня

Б



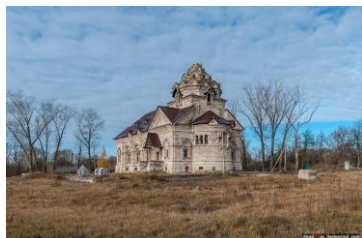
Усадьба Нечаевых

В



Храм иконы Божией Матери «Знамение»

Г



Храм Димитрия Солунского

Д



Усадьба Борки

Е



Церковь Владимирской иконы Божьей Матери

Для выполнения данного задания, на определение времени создания памятника архитектуры, обучающемуся необходимо знать особенности архитектуры разных периодов времени или же знать даты создания представленных строений.

Ответ: А Г Б

Возможные причины ошибок

Задание 7.1 проверяет знания учащихся истории архитектуры, истории родного края. Данная информация, вероятно, не изучается в рамках внеурочной деятельности в образовательной организации. Кругозор современных детей не достаточно широк в познании истории архитектурных объектов Липецкой области.

Выполнение задания №7.2

Пример задания: Какие из представленных выше памятников расположены на территории Данковского района Липецкой области. Выберите **три** памятника и запишите в таблицу буквы, которыми они обозначены.

Для выполнения данного задания, на определение места нахождения памятника архитектуры, десятиклассники должны знать какие архитектурные объекты в расположены на территории Липецкой области.

Ответ: Б Г Е

Возможные причины ошибок

Задание 7.2 проверяет знания учащихся, связанные с историей архитектуры родного края. Трудности в выполнении данного задания десятиклассниками, связаны с тем, что они не посещают данные объекты на тематических

экскурсиях, им не демонстрируется подобный материал в рамках внеурочной деятельности.

V. Выводы

1. Результаты диагностической работы показывают, что большинство десятиклассников региона продемонстрировали достаточно высокие знания истории родного края.

2. Участники исследования - учащиеся 10-классов образовательных организаций Липецкой области в процессе выполнения заданий диагностической работы продемонстрировали умения:

- работать с иллюстративным материалом;
- находить и определять важнейшие аспекты истории родного края;
- умение применять исторические знания, сопоставлять и анализировать информацию о Липецкой области.

3. Основные ошибки десятиклассники связаны с затруднениями в определении архитектурных стилей, эпохи и географического положения памятников историко-культурного наследия Липецкой области. Кроме того, существенные различия в успешности выполнения заданий работы в разных школах свидетельствуют об отсутствии в образовательных организациях региона единых подходов к преподаванию краеведческого материала.